

## EDITORIAL



Un 2<sup>ème</sup> trimestre dynamique qui confirme la lancée de ce début d'année de La Glass Vallée avec la sortie mi-avril de son 1<sup>er</sup> rapport annuel charté, imprimé et en ligne sur le site web de l'association. Vous tournerez les pages comme un livre, n'hésitez pas à le consulter, dans la partie « actu du site web ».

- **Objectif métier** : La participation de La Glass Vallée au Forum organisé par Pôle emploi de Eu la matinée du 7 avril a remporté un franc succès.
- Un **reportage photos et vidéo** initié par la Région Normandie pour montrer l'excellence de notre filière que nous découvrirons sur les écrans lors de l'Armada en juin prochain. Merci aux équipes de Waltersperger, Verescence et à Francis Lefevre (artisan d'art) de s'être prêté au jeu !
- Puis la contribution de La Glass Vallée à un **guide sur la féminisation des métiers** en tension dans le monde de l'industrie commandité par la DDETS de la Somme avec un focus particulier sur deux PME membres que sont Plastic Billat et Pijaplast.

Bonne découverte et lecture à tous !

## CONSEIL D'ADMINISTRATION DE LA GLASS VALLÉE

Le 17 avril, le conseil d'administration de la Glass Vallée avait lieu chez un de ses membres Pochet du Courval. Conseil précédé d'une visite de site très appréciée par l'ensemble des participants. Merci à Benoit Marszaleck et ses équipes pour l'organisation et la qualité de leur accueil.



## BIENVENUE AUX NOUVEAUX ENTRANTS !

### ▪ Lionce Industries

Société de parachèvement dirigée par Jérémy et Maelys Aucagne, frère et sœur. Ils ont repris cette ancienne société basée en Mayenne spécialisée en décor sur verre (hors laquage). Flexibles, ils traitent les petites séries, de 20 à 1 million de pièces.



### ▪ Kcom Créa

Imprimeur situé à Blangy-sur-Bresle, Kcom Créa réalise des typons et travaille déjà pour certains membres de La Glass Vallée. Il a, entre autres, imprimé le rapport annuel 2022 de l'association.



### ▪ Glass Parachèvement

Société de parachèvement sur verre, assemblage, dépolissage et pose d'étiquettes sur verre, Glass Parachèvement est basée à Beaucamps-le-Vieux dans la Somme.

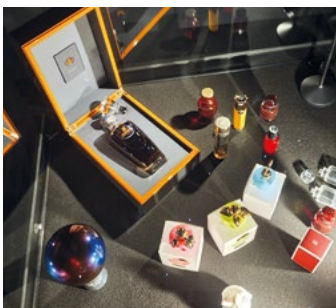


## NOMINATION



Monsieur Vincent Desjonquères représentant de Saverglass au sein du conseil d'administration de La Glass Vallée a été nommé **REFERENT** énergie-décarbonation. Sa mission consistera à représenter la voix de La Glass Vallée et prendre position au sein de diverses institutions politiques et économiques. La création d'un groupe de Travail sur le sujet est en cours.

## LE FENO



La Glass Vallée a été sollicitée par la Région Normandie pour participer au FENO, Salon grand public qui aura lieu à Rouen en octobre. Il a été décidé d'un commun accord, que l'association n'aura pas de stand mais sera représentée comme

l'an passé dans la partie exposition. Merci aux entreprises qui ont l'intention d'exposer leurs produits de se manifester au plus tôt.

## LE MUSEE

### DES TRADITIONS VERRIERES

C'est décidé, La Glass Vallée reprend le musée des Traditions Verrières mais pas en tant que tel. Ce dernier fait peau neuve pour devenir un lieu dédié à la promotion des métiers du verre. L'occasion de le rebaptiser !

Pour rappel, l'association y installera son siège social. A suivre...



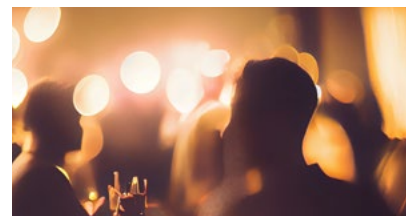
## DÉPART



Après plus de 6 ans de bons et loyaux services, madame Yamina Orizoli a annoncé son départ à la retraite, elle nous quittera le 30 juin.

## LA NUIT DU VERRE DU 30 NOVEMBRE 2022

La Nuit du Verre revient en fanfare sous une forme plus festive que studieuse cette année et sera dédiée aux membres. La soirée vous sera consacrée, convivialité et bonne humeur seront de mise, n'oubliez pas de le noter dans vos agendas, nous comptons tous sur votre présence !



## UNE VISITE PAS COMMUNE A LA MAISON D'ARRÊT D'AMIENS

**La Glass Vallée a été conviée au même titre que d'autres institutions à visiter la maison d'arrêt de Amiens le 13 avril dernier.**

### ► Contexte et objectifs recherchés

■ **Impulsion nationale** : Impulsion nationale est lancée pour instaurer un véritable partenariat entre les clubs et les services pénitentiaires. Le Ministre de la Justice est intervenu lors d'un webinaire national dédié aux membres des clubs, sur le sujet du travail pénitentiaire.

La direction interrégionale des services pénitentiaires de Lille avait organisé une journée régionale d'échanges entre professionnels sur la thématique de l'insertion des personnes placées sous main de justice le mardi 29 novembre 2022 à laquelle a participé la référente DDETS du club Somme « les entreprises s'engagent ».

Cette journée a représenté une opportunité de rencontrer et d'échanger avec les différents partenaires impliqués sur cette thématique importante sur laquelle la Communauté « les entreprises s'engagent » se mobilise.

Parmi les actions évoquées, la DDETS a retenu celle de l'Oise qui a consisté, en l'organisation d'une visite du centre pénitentiaire de Liancourt, avec le concours du Medef 60.

Dans la perspective de pouvoir mener une action

similaire, des contacts ont été pris avec le Medef 60 et le chef d'établissement pour aller plus loin sur les quelques pistes évoquées le 29 novembre à l'IRTS en lien direct avec les entreprises (sécurisation, dynamisation de la formation professionnelle, ouverture à l'entreprise...).

Format retenu pour une première action partenariale : date de visite de l'ACI et des ateliers programmée le 13 avril matin de 9h à 10h30. L'action est portée conjointement par le club « les entreprises s'engagent » de la Somme et le MEDEF Somme.

### ■ Les objectifs :

- **Découverte** des ateliers et des partenariats possibles entre l'administration pénitentiaire et les entreprises déjà partenaires au sein de la maison d'arrêt.
- **Action** qui vise à favoriser le « dedans-dehors », en ouvrant les activités intra muros aux entreprises du club.
- « **Acculturation** » réciproque recherchée.
- **Impulser** ou poursuivre le partenariat club « les entreprises s'engagent », les entreprises et l'administration pénitentiaire.

N'hésitez pas à nous demander la documentation que nous tenons à votre disposition ou nous demander les coordonnées du directeur de la maison d'arrêt qui se fera un plaisir de vous renseigner.

## SIGNATURE DE LA CONVENTION NORMANDIE

La région Normandie soutient une nouvelle fois La Glass Vallée pour ce prochain triennal. La date du 6 juin 2023 à 17h30 a été arrêtée pour officialiser cette signature qui aura lieu dans l'atrium de la CCI du Havre. Une visite chez Saverglass au Havre sera prévue juste avant. L'occasion de découvrir ce que la société a mis en place en matière de décarbonation.

## 6<sup>ème</sup> APPEL A PROJET DRACCARE

Cet appel à projet édité chaque année, concerne le collectif. C'est un projet commun à tous les membres de La Glass Vallée en Normandie (innovation, décarbonation) - clôture le 31 mai.

## LES PETITS-DÉJEUNERS DU JEUDI

### ▶ La Glass Vallée et Normandie Energies partenaires



NORMANDIE  
ENERGIES

Un petit déjeuner sur la sobriété énergétique et l'énergie solaire aura lieu le **11 mai** au Domaine de Joinville de 9h à 12h en partenariat avec Normandie Energie :

#### ■ Sobriété, maîtrise de l'énergie & efficacité

- ▶ Les démarches d'efficacité énergétique
- ▶ Récupération de chaleur fatale & réseaux de chaleur industriels
- ▶ Effacement : une solution pour valoriser ses flexibilités

#### ■ L'énergie solaire pour optimiser les consommations énergétiques de l'industrie

- ▶ Cadre réglementaire et nouvelles obligations
- ▶ Réduire sa facture électrique grâce à l'autoconsommation solaire photovoltaïque

#### ■ Dispositifs de financement

## LA VISITE DU SOUS PREFET DE DIEPPE SUR LE SITE DE WALTERSPERGER

L'occasion de découvrir les savoir faire de cette belle entreprise et visiter son nouveau site de 3200 m<sup>2</sup> situé dans la zone industrielle de la Gargatte à Blangy-sur-Bresle. L'entreprise déménagera dans une usine plus grande qui doit lui permettre de produire davantage de flacons et de recruter du personnel. Un nouveau four de plus grande capacité est en construction, 6 lignes au lieu de 4 actuellement et une capacité de verre plus importante. L'usine tournera 24h/24.



## MISSIONS INTERNATIONALES & ETUDES

Une mission à l'étranger est en cours de réflexion. L'occasion pour les PME désireuses de découvrir des opportunités ou la compréhension d'un marché. Nous y travaillons et vous proposerons quelques destinations dans les mois à venir. Dans le cas où certains d'entre vous auraient quelques idées, n'hésitez pas à nous en faire part.

Nous avons également l'intention de commander une étude approfondie sur les chiffres avancés par La Glass Vallée.

L'occasion de disposer de sources sûres sur la part de production, l'export, le chiffre d'affaire global, le nombre de salariés de notre filiale.



## TÉMOIGNAGES

**Pour répondre aux enjeux économiques du territoire et aux besoins des entreprises, la DDETS travaille actuellement sur la thématique de la féminisation des métiers de l'industrie.** Si cette thématique n'est pas nouvelle, elle peut être une réponse pertinente face aux difficultés de recrutement que rencontrent les entreprises et toujours plus fortement aux enjeux d'égalité homme-femme. La DDETS a sollicité La Glass Vallée pour qu'elle contribue à la rédaction de ce guide.

#### L'objectif étant :

- ▶ **D'attirer les femmes** sur les métiers de l'industrie.
- ▶ **Fidéliser** les talents féminins.
- ▶ **Favoriser** le développement des carrières.
- ▶ **Mettre en avant** les actions menées par les entreprises.

En parallèle, la DDETS travaille avec des entreprises du territoire dont la politique en matière de GPEC, est orientée vers l'intégration de femmes, à des métiers dits spécialisés ou à des postes en responsabilités d'équipe. Quelques membres se sont prêtés au jeu et particulièrement Mickaël Rosant, Directeur Général de Plastic Billat, et Aurélie Rayé dirigeante de PiJaPlast que nous remercions ainsi que les autres personnes interviewées. Venez découvrir ces entreprises où il fait bon vivre.

Ce guide devrait être présenté par le Préfet, lors du colloque sur la féminisation des emplois dans l'industrie, le 20 juin prochain.

## LA GLASS VALLÉE PRÉSENTE À L'ATELIER DE TRAVAIL DU CLUB INTERFILIÈRES

6 avril ► Dédié au mentorat export interfilière organise par l'ADNORMANDIE

dans le but de :

1. **Structurer** un calendrier de l'export régional
2. **Renforcer le collectif**
  - ▷ Etudier comment encourager le collectif normand sur les salons (offres plus attractives sur les pavillons, valeur ajoutée de l'accompagnement plus important...).
3. **Renforcer l'accompagnement** des primo exportateurs
  - ▷ Outils d'aide au suivi des missions (délégation de service), encourager la découverte de nouveaux marchés en travaillant notamment avec des entreprises témoins / entreprises moteurs ; structurer avec les filières une nouvelle offre «Accélérateur Export» pour accompagner les membres primo-exportateurs ...
4. **Être en avance de phase**
  - ▷ Identification des tendances et les opportunités/menaces des marchés / nouveaux segments / Domaines d'activité stratégiques.
  - ▷ Remontée d'information pour voir la possibilité d'études thématiques à commander
5. **"L'export commence en Normandie"**
  - ▷ Associer à un événement emblématique régional, un volet économique et faire venir des acheteurs étrangers. Packager une offre en se basant sur l'expérience des filières plus expérimentées (AREA/ NAE/NextMove).

## LA GLASS VALLÉE S'INFORME

Présente lors de la réunion d'information sur les Programmes industriels nucléaires d'EDF en Hauts-de-France et en Normandie, on a pu assister à une présentation sur le contexte énergétique français & un focus sur EDF en Normandie et dans les Hauts-de-France :

- ▷ **Les programmes industriels** des centrales de Penly, Gravelines et Paluel
- ▷ **La proposition d'EDF** pour le programme de nouveaux réacteurs EPR2
- ▷ **Focus sur la préparation du 1<sup>er</sup> chantier** sur Penly
  - Focus sur les perspectives sur le site de Gravelines
  - Les modalités d'accès aux marchés EDF et l'ancrage territorial



*Les présentations ont été diffusées et restent à votre disposition sur simple demande.*